



**UNIDAD DE SEGUIMIENTO A
GRADUADOS**

**INFORME DE RESULTADOS DEL
PROCESO DE SEGUIMIENTO A
GRADUADOS II-2018**

**Facultad de Ciencias Económicas y
Empresariales**

Elaborado por:

Mgrr. Johanna Navarro Espinosa

Diciembre 2018

Tabla de contenido

PROCESO DE SEGUIMIENTO A GRADUADOS	3
1. ANTECEDENTES.....	3
2. METODOLOGÍA.....	3-4
3. ANÁLISIS DE LOS RESULTADOS.....	5
3.1. Facultad de Ciencias Económicas y Empresariales.....	7
3.1.1. Información Sociodemográfica	8
3.1.2. Situación profesional	9
3.1.3. Aspectos académicos.....	17
3.1.4. Niveles de satisfacción	25
3.1.5. Preferencias de estudios	27
4. CONCLUSIONES.....	30

PROCESO DE SEGUIMIENTO A GRADUADOS

1. ANTECEDENTES

Los procesos de seguimiento a graduados cada vez más se están fortaleciendo, de acuerdo a los requerimientos de calidad que se exigen en la Educación Superior, y supone que la información obtenida de estos estudios como un insumo de importancia alta, para el mejoramiento de la calidad de los programas y carreras, ofertados por las Instituciones de Educación Superior.

En la Ley Orgánica de Educación Superior, indica en su Art. 142.- Sistema de seguimiento a graduados. - Todas las instituciones del sistema de educación superior, público y particular, deberán instrumentar un sistema de seguimiento a sus graduados y sus resultados serán remitidos para conocimiento del Consejo de Evaluación. Acreditación y Aseguramiento de la Calidad de la Educación Superior; Por cuanto se considera como parte de las funciones de la Unidad de Seguimiento a Graduados (USG), instrumentar actividades planificadas para tal fin, acorde a lo estipulado en el Reglamento de Bienestar Estudiantil, Admisiones y Graduados, así como en el Plan Operativo Anual (POA2018).

2. METODOLOGÍA

La unidad de seguimiento a graduados utiliza los medios de comunicación y Tecnologías de Información (TICS) disponibles para sistematizar y dinamizar el proceso, como son página web, Correo electrónico, Comunicación telefónica (Fija o Celular) y Redes Sociales, cumpliendo las siguientes actividades:

- Promover de manera permanente a través de redes sociales o medios de comunicación, la actualización de datos de los graduados.
- Gestionar que todos los graduados de la Universidad ECOTEC, completen la encuesta de seguimiento a graduados, disponible en el sitio web.
- Realizar un seguimiento periódico a los graduados con la finalidad de actualizar la información relacionada con su actividad laboral.
- Fomentar la participación de los graduados en los eventos, conferencias y diferentes actividades institucionales.

- Informar a los graduados de los convenios interinstitucionales que mantiene la Universidad ECOTEC, así como de los servicios disponibles como la Banca laboral para los graduados que no se encuentren laboralmente activos.

La encuesta utilizada como método de recolección de datos, la misma que se actualizo con la finalidad de abarcar más aspectos que permitan conocer la trayectoria profesional del graduado, analizar sus competencias adquiridas, su percepción acerca de la Universidad, recursos, docentes y calidad de educación, así como preferencias de estudios de postgrado. La encuesta está ubicada en el sitio web de la Universidad ECOTEC: <http://alumni.ecotec.edu.ec/encuesta>.

Una vez culminado el periodo de gestión, la información es procesada y analizada a través de la herramienta informática de la Universidad ECOTEC, implementando estadística descriptiva básica para la elaboración de informes. Esta información está alojada en repositorios desde la cual pueden acceder las autoridades, decanos, encargados etc. y en el sitio web para la comunidad en general. La herramienta permite procesar la información para obtener los informes y estadísticas necesarias para optimizar y mejorar la oferta académica, actualizar o reformar si las autoridades lo estiman pertinente, para garantizar que los futuros graduados de la Universidad ECOTEC, cuenten con las competencias básicas y profesionales requeridas por el mercado laboral, e indispensables para elevar las oportunidades laborales de nuestros graduados.

El análisis de los informes y estadísticas de los resultados del proceso de seguimiento a graduados es entregado a las autoridades de la Universidad ECOTEC: Rectorado, Vicerrectorado Académico, así como a Contraloría Académica y la Dirección de Planificación Institucional; y posterior a su aprobación son publicados en el sitio web de la Universidad ECOTEC.

3. ANÁLISIS DE LOS RESULTADOS

En el mes de Diciembre del año 2018, la Universidad ECOTEC graduó a 101 profesionales pertenecientes a las distintas facultades y carreras ofertadas por la institución, como se aprecia en el gráfico No.1:

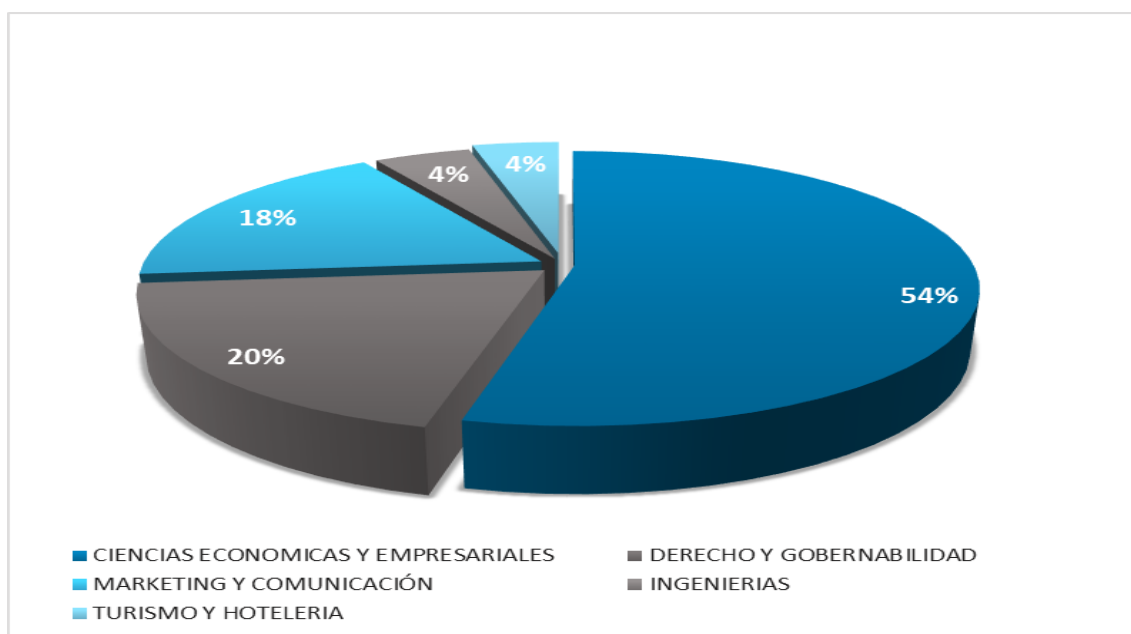


Gráfico No. 1. Cantidad de graduados.

Las facultades y carreras que incorporaron mayor cantidad de graduados se encuentran, la facultad de Ciencias Económicas y Empresariales con sus carreras: Negocios Internacionales (46%) y Gestión Empresarial con (24%).

Tabla 1. Detalle por carreras

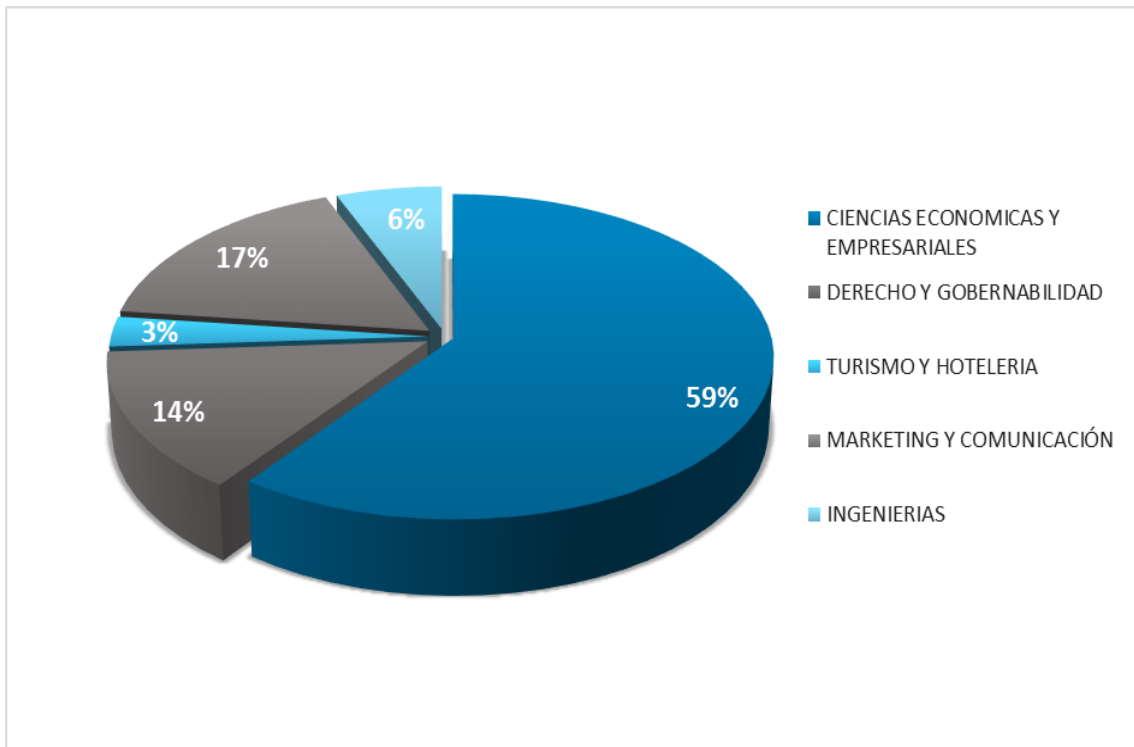
Facultad/Carreras	Cant.	%
CIENCIAS ECONOMICAS Y EMPRESARIALES	60	59%
NEGOCIOS INTERNACIONALES	17	17%
ADMINISTRACION DE RECURSOS HUMANOS	4	4%
ADMINISTRACION DE VENTAS	2	2%
ECONOMIA EMPRESARIAL	4	4%
GESTION DE EMPRESAS	4	4%
GESTION EMPRESARIAL	26	26%
GESTION FINANCIERA	3	3%
MARKETING Y COMUNICACIÓN	17	17%
MARKETING	15	15%
RELACIONES PUBLICAS ()	2	2%
DERECHO Y GOBERNABILIDAD	15	15%
DERECHOS HUMANOS Y CIENCIAS PENALES	6	6%

LEGISLACION DE RECURSOS NATURALES Y MEDIO AMBIENTE	1	1%
LEGISLACION EMPRESARIAL Y TRIBUTARIA	8	8%
INGENIERIAS	6	6%
ADMINISTRACIÓN DE REDES	1	1%
SISTEMAS	5	5%
TURISMO Y HOTELERIA	3	3%
OPERACIÓN TURISTICA	1	1%
HOTELERIA	2	2%
Total general	101	100%

Fuente: USG

Una vez concluido el proceso de encuesta de salida a los graduados, donde se persigue identificar la información socio- demográfica, así como, valorar los niveles de satisfacción relacionados con servicios, recursos de las carreras, docentes, adquisición de las competencias generales y profesionales de la carrera etc. De 101 graduados encuestados 100 completaron la encuesta, logrando un **99%** de efectividad en el proceso.

Gráfico No. 2. Cantidad de graduados encuestados



Fuente: USG

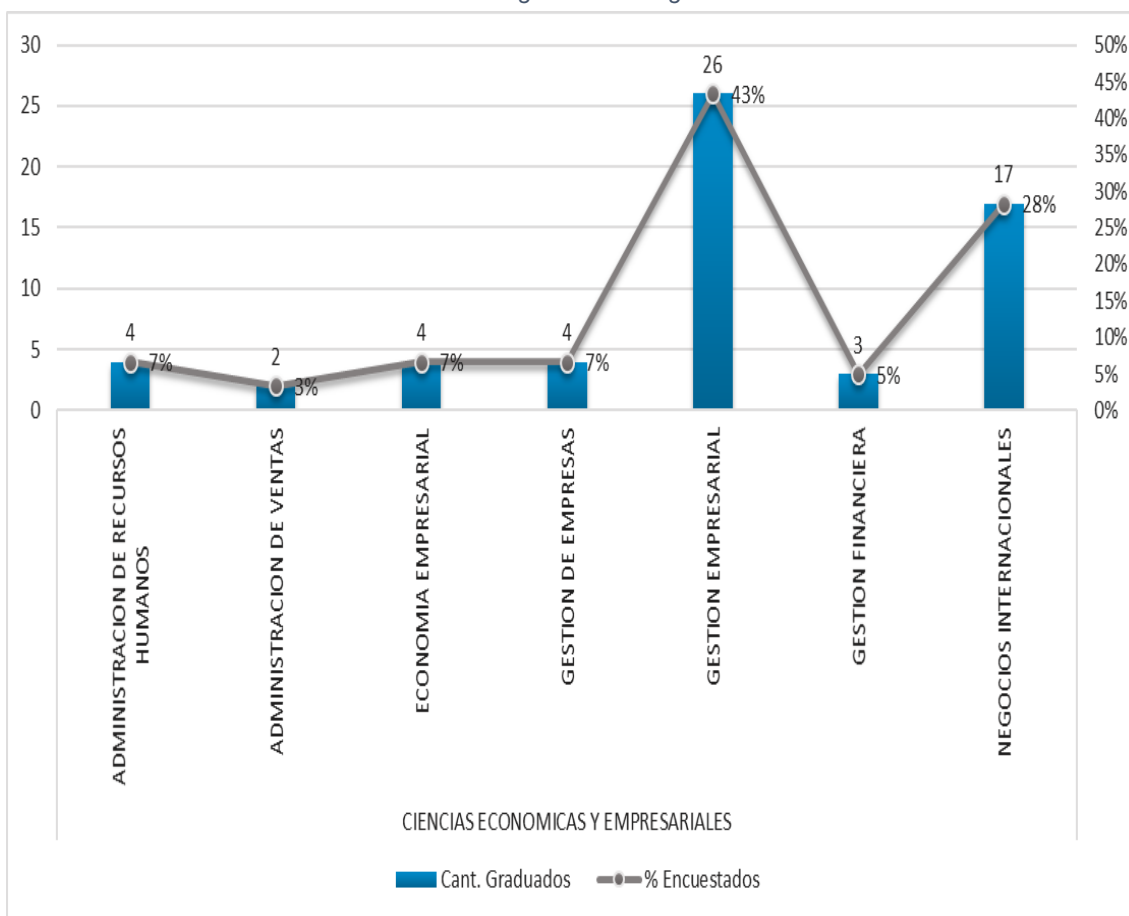
3.1. Facultad de Ciencias Económicas y Empresariales

La facultad de Ciencias Económicas y Empresariales, ha sido la facultad más representativa relacionada a la mayor cantidad de graduados. En el proceso actual, esta facultad representa el **59%** graduado encuestado, del total institucional.

Tabla 2. Detalle de graduados encuestados de la facultad de CCEE

Facultad	Cant. Graduados	% Encuestados
CIENCIAS ECONOMICAS Y EMPRESARIALES	60	100%
ADMINISTRACION DE RECURSOS HUMANOS	4	7%
ADMINISTRACION DE VENTAS	2	3%
ECONOMIA EMPRESARIAL	4	7%
GESTION DE EMPRESAS	4	7%
GESTION EMPRESARIAL	26	43%
GESTION FINANCIERA	3	5%
NEGOCIOS INTERNACIONALES	17	28%
Total general	60	100%

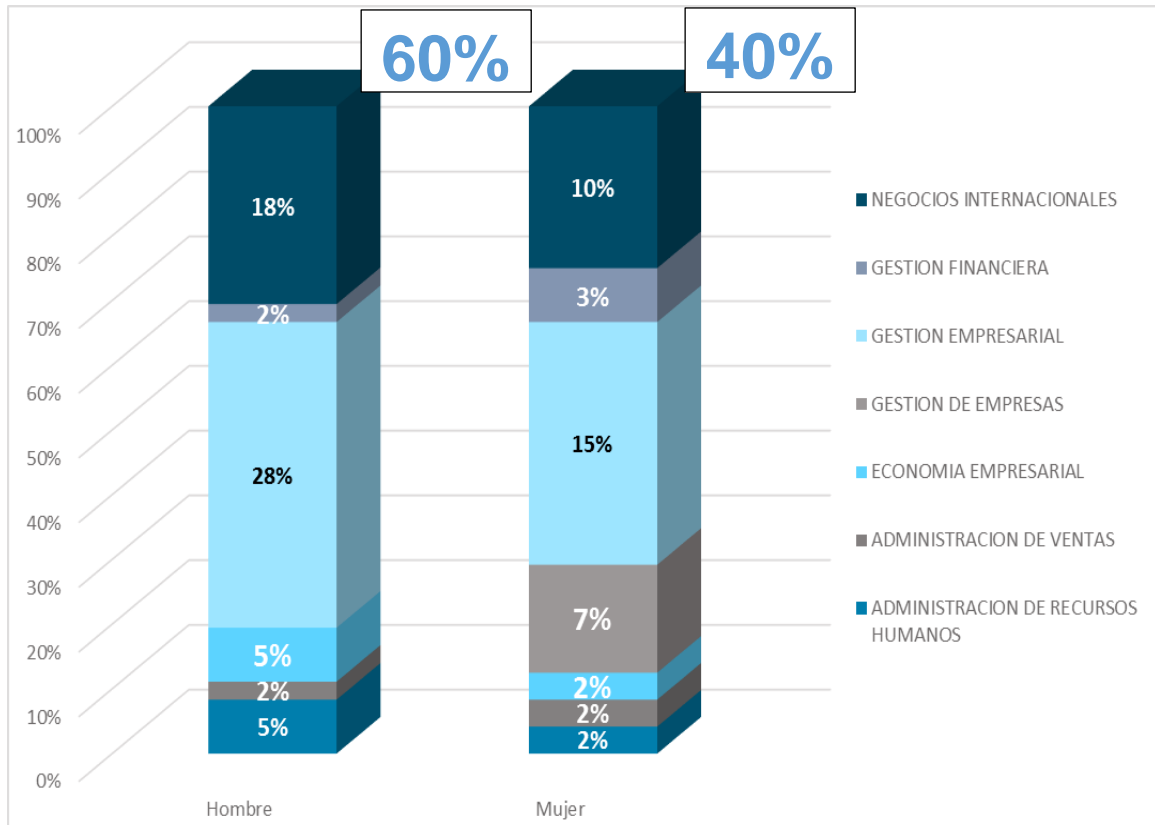
Gráfico No. 3. Cantidad de graduados vs graduados encuestados



3.1.1. Información Sociodemográfica

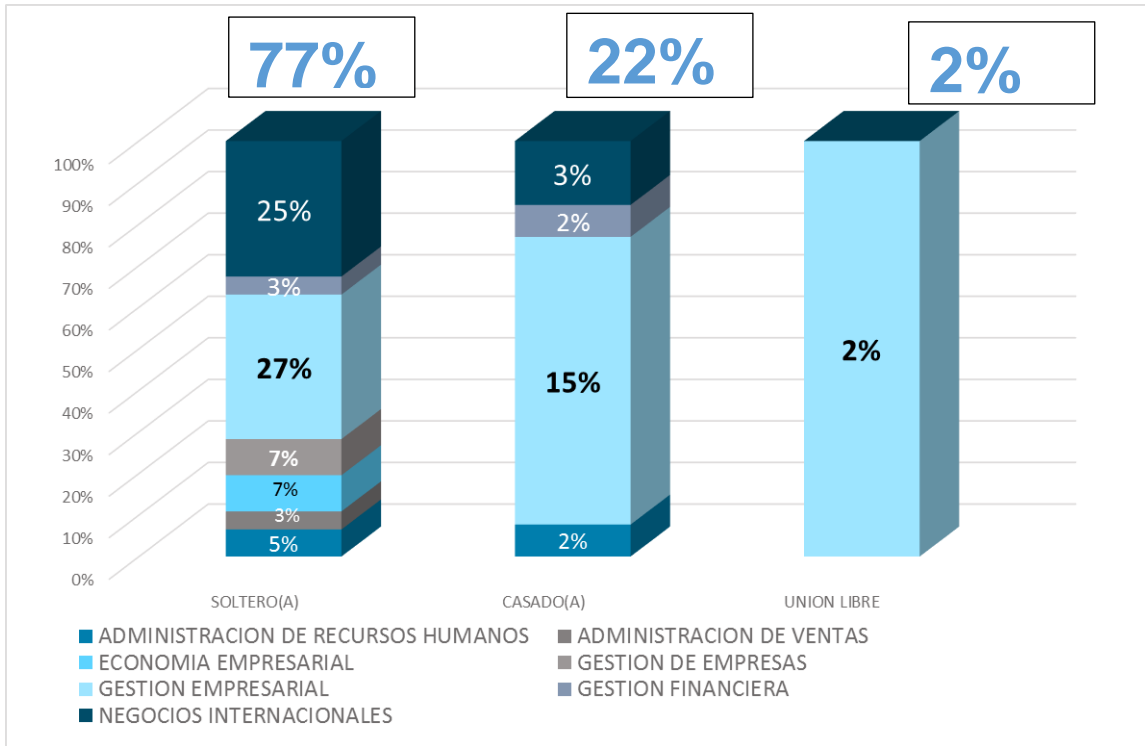
Los graduados de las carreras de la facultad de Ciencias Económicas y Empresariales, pertenecen en mayor porcentaje al género masculino 60% (36) y femenino 40%(24), de acuerdo a la información obtenida del Atrium (ver gráfico No. 3). En cuanto al estado civil, se puede observar que el 77% (46) son solteros y el 22%(13) son casados, el 2% (1) unión libre (ver gráfico No.4).

Gráfico No. 4. Sexo de los graduados



Fuente: USG

Gráfico No. 5. Estado Civil

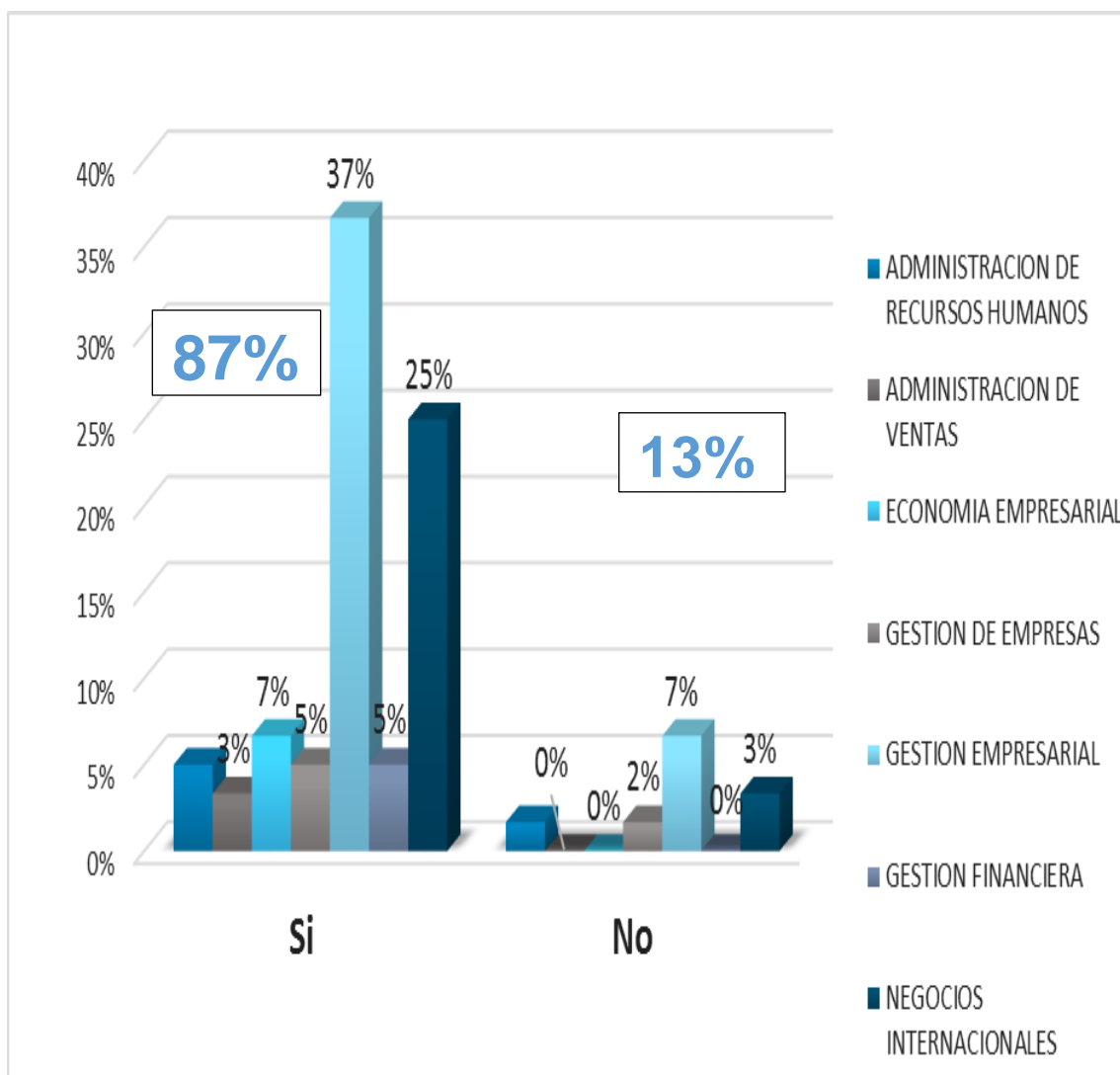


Fuente: USG

3.1.2. Situación profesional

De la cantidad de graduados encuestados, se percibe que el **87%** (52) de los graduados se encuentra laboralmente activo, mientras que el **13%** (8) no trabaja. Entre las principales razones para no estar laborando se encuentra, el haber renunciado y aun no encontrarse satisfecho con las ofertas de trabajo.

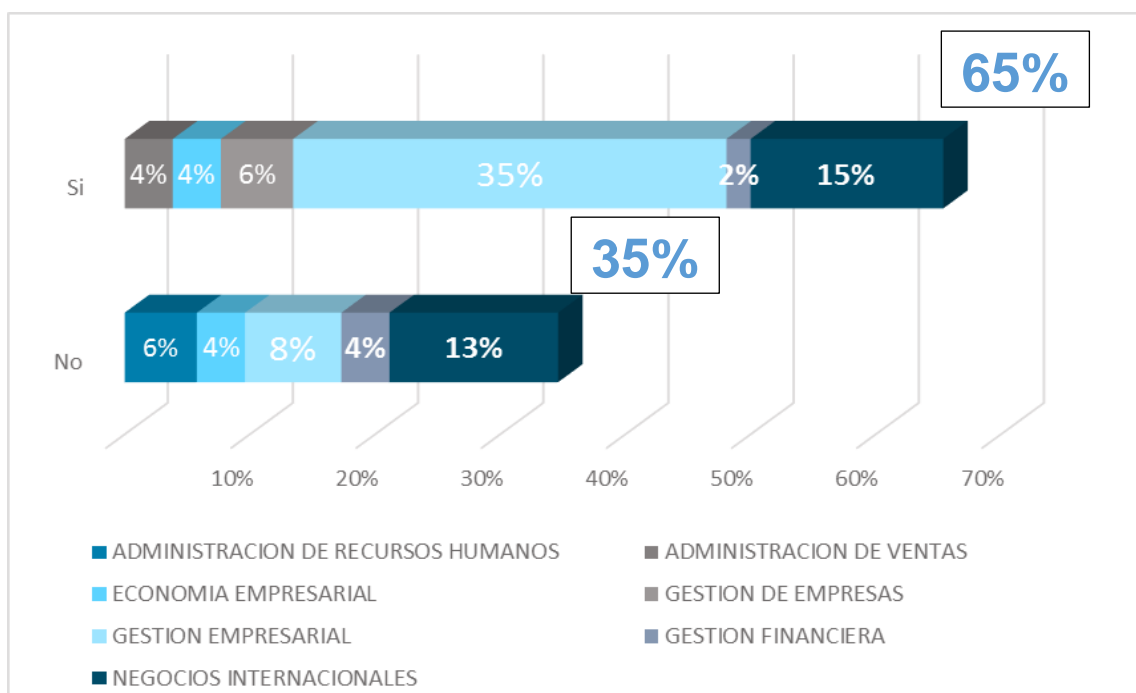
Gráfico No. 6. Cantidad de graduados que trabajan



Fuente: USG

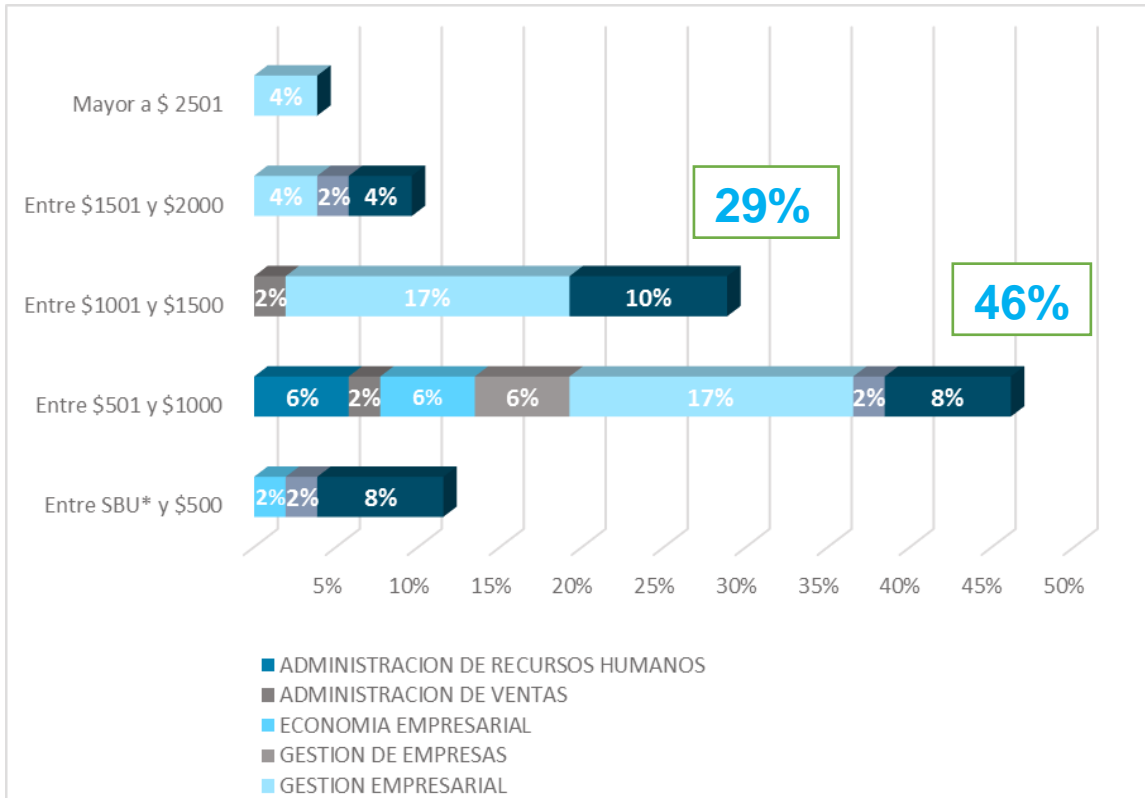
De la cantidad de graduados encuestados laboralmente activos (52), el 65% (34) trabajan en áreas relacionadas directamente con su carrera, mientras que el 35% (18) en áreas no relacionadas (gráfico No. 7).

Gráfico No. 7. Cantidad de graduados con cargos relacionados con su profesión



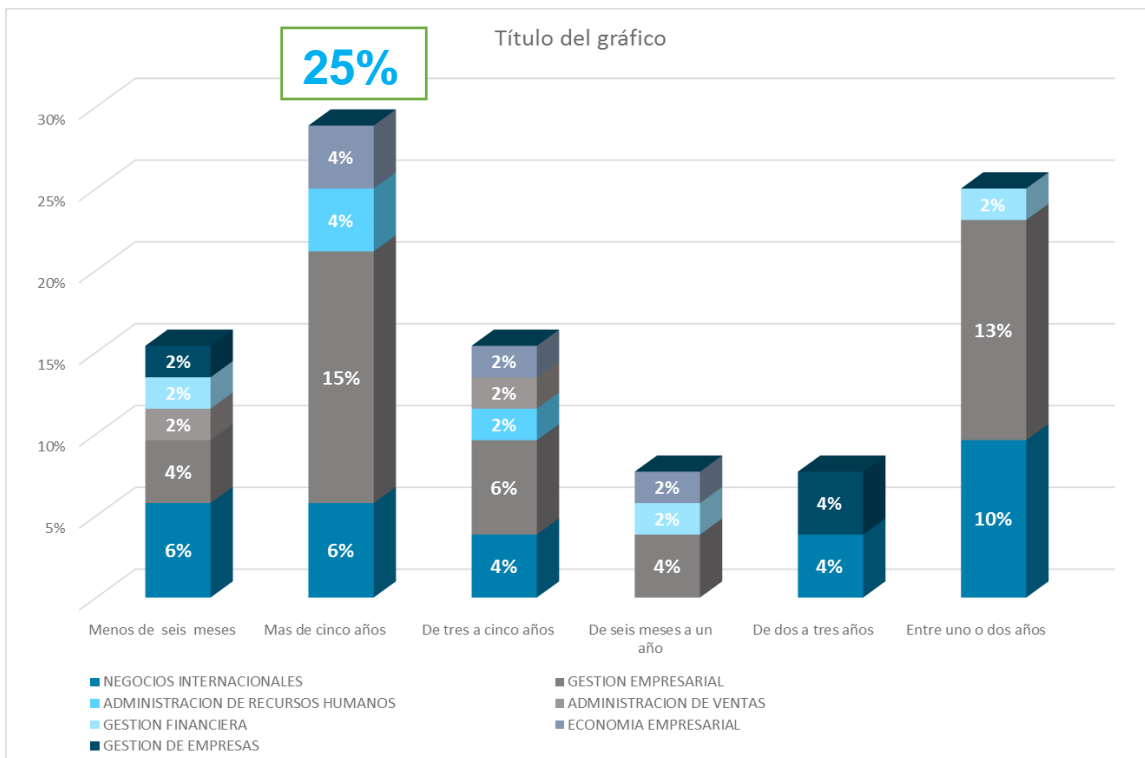
El rango salarial de los graduados de la facultad de Ciencias Económicas y Empresariales es diverso, el 46% (24) devenga entre \$501 y \$1000, 12% (6) recibe un entre SBU hasta \$500 dólares, el 29% (15) devenga entre \$1001 y \$1500, y el 10% (5) recibe de \$1501 en adelante y de \$2001 en adelante el 4% (2) (gráfico No.8). En relación a la antigüedad laboral el 25% (13) de los graduados se mantiene vinculado a la empresa entre 1 - 2 años, y más de 5 años respectivamente el 29%15, lo que coincide con el informe del Banco interamericano de Desarrollo (2014, pág. 19), donde se menciona que los Ecuatorianos se mantienen en un cargo un promedio de 7.9 años (Ver gráfico 10)

Gráfico No.8. Rango salarial



Fuente: USG

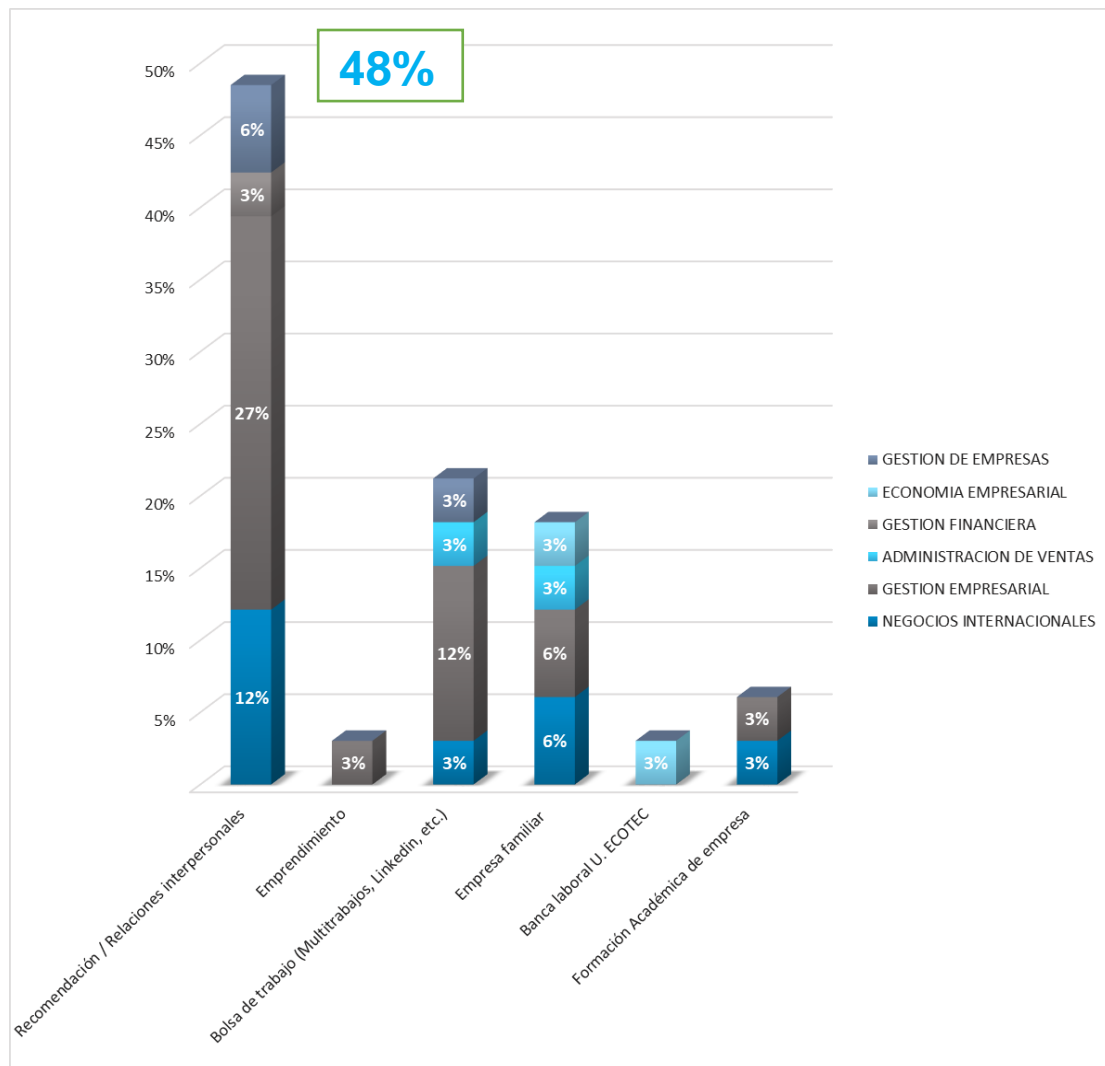
Gráfico No. 9. Antigüedad laboral



Fuente: USG

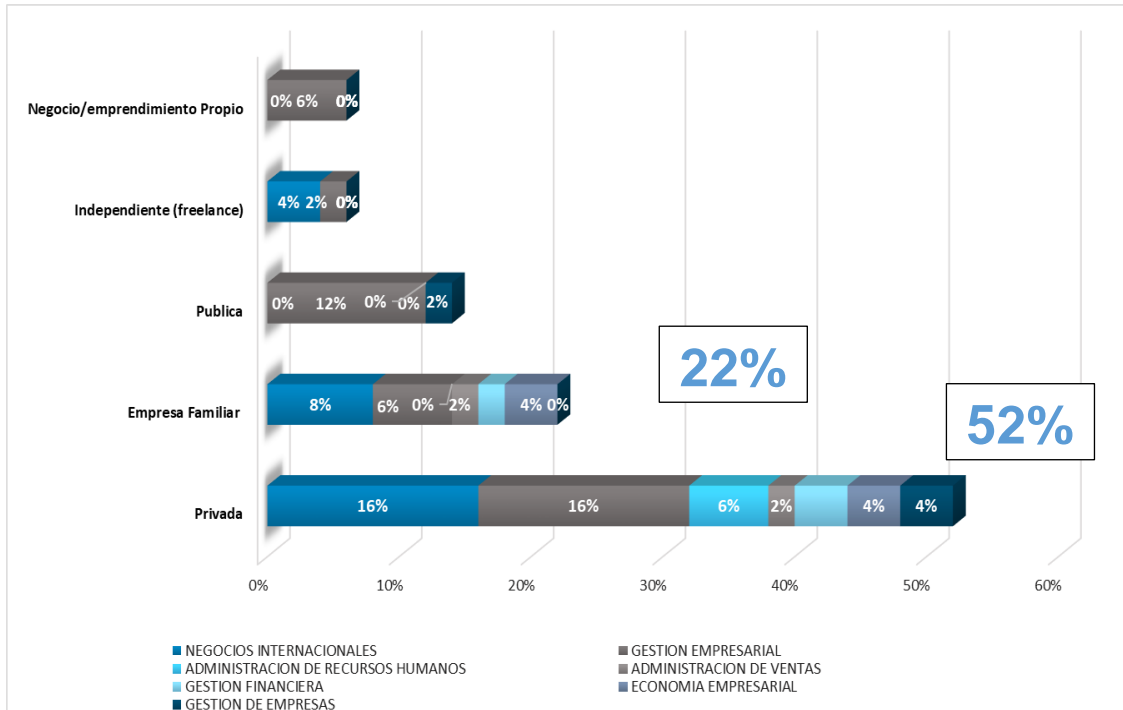
El porcentaje de graduados laboralmente activos, se obtiene al momento de la graduación, lo que implica que lo han adquirido en el transcurso de su carrera o poco antes de incorporarse. Entre los medios de inserción laboral más destacados se encuentra las recomendaciones / relaciones interpersonales con un 48% y otros 52%, entre los que se destaca el desarrollar actividades no relacionadas con su carrera que le generan mayor cantidad de ingresos y estar vinculado a una empresa familiar.

Gráfico No. 10. Medios de inserción laboral



En cuanto a los sectores donde se encuentra vinculados los graduados de esta facultad, predomina el **sector privado 52%** (26) de los graduados, seguido con el **22%** (11) en **empresas familiares**, y en el **sector público 14%** (7).

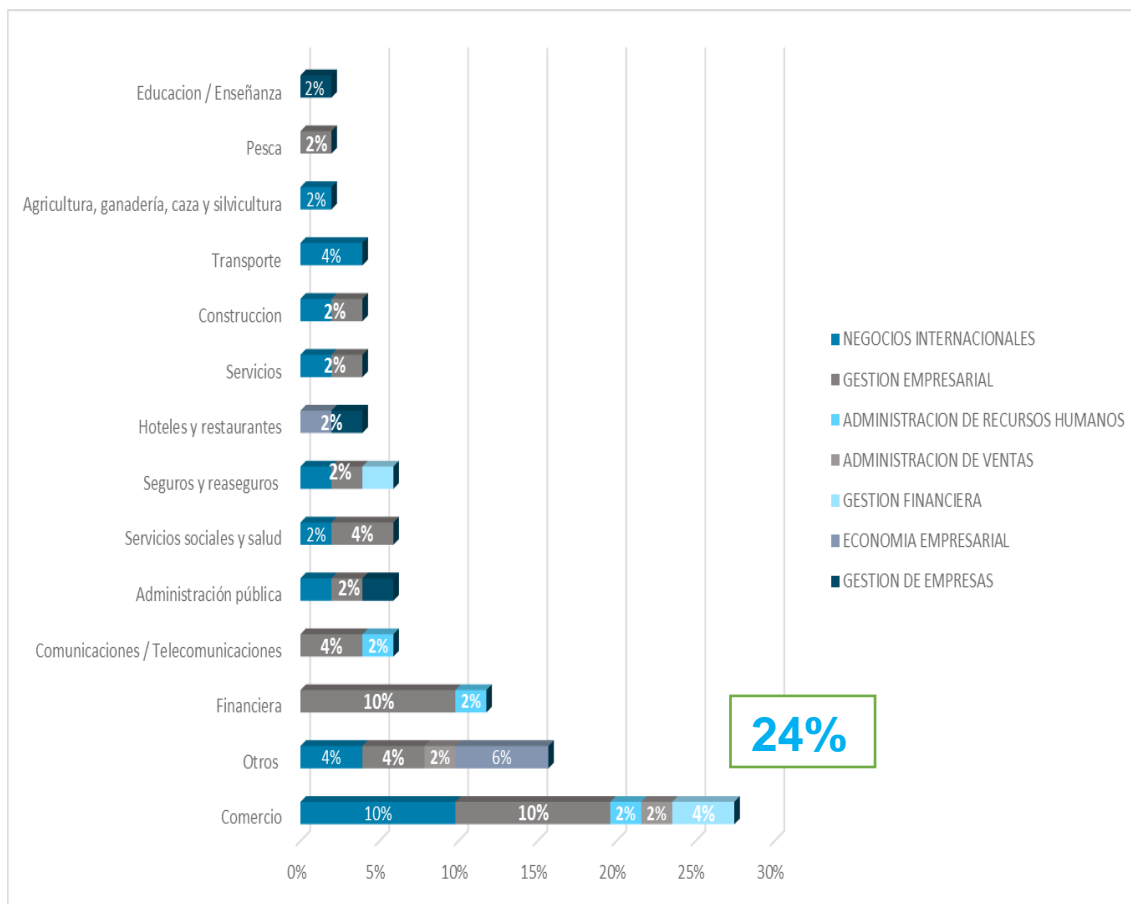
Gráfico No. 81. Tipo de empresa



Fuente: USG

De acuerdo, a la “Clasificación Nacional de Actividades Económicas CIIU Revisión 4.0, que tiene su respaldo y sustento técnico, en la Clasificación Industrial Internacional Uniforme de Actividades Económicas CIIU Revisión 4.0”, preparada por Naciones Unidas; que permite homogenizar las actividades económicas de las empresas ecuatorianas. En este contexto, las empresas donde trabajan los graduados en referencia, en mayor porcentaje se relaciona con actividades de *comercio 24% (14)*, el *12%(6) corresponde con actividades financiera*, en relación con actividades de Comunicaciones, Administración pública, *Servicios sociales y salud Seguros representan el 24%(12) de los graduados*, dejando con un *16%(8) graduados que se desenvuelven en otras actividades diferente*, por ultimo *Caza y Silvicultura, Seguros y reaseguros y transporte que representan el 4% (2)*, respectivamente en menor representación.

Gráfico No. 12. Actividad empresarial



Fuente: USG

Se consultó a los graduados acerca de los criterios de selección de profesionales en la empresa donde laboran, buscando identificar aquellos criterios con mayor relevancia tomados en consideración en los procesos de selección de personal. Entre los criterios más destacados se encuentran el poseer la competencia de la **creatividad e iniciativa 67% (35)**, **estabilidad emocional 63% (33)** y **manejo de tecnología 50% (26)** y (ver gráfico No. 13). Entre los criterios que indican ser considerados en menor proporción están la titulación 33%(17) y la universidad de donde proviene 19% (10) y esto se evidencia en los promedios presentados en la gráfica No. 14.

Tabla 3 Criterios de selección de personal.

Criterios de Selección de personal	Frecuencias										TOTAL
	5	%	4	%	3	%	2	%	1	%	
Preparación Teórica	23	44%	17	33%	9	17%	3	6%			52
Manejo de la tecnología	26	50%	13	25%	12	23%	1	2%			52
Creatividad e iniciativa	35	67%	8	15%	8	15%	1	2%			52
Estabilidad Emocional	33	63%	13	25%	5	10%			1	2%	52
Experiencia Profesional	25	48%	9	17%	13	25%	2	4%	3	6%	52
Titulación	17	33%	14	27%	13	25%	4	8%	4	8%	52
Relaciones interpersonales	31	60%	11	21%	7	13%	1	2%	2	4%	52
Universidad de la que proviene	10	19%	7	13%	10	19%	11	21%	14	27%	52

Gráfico No. 93. Criterios de selección de personal

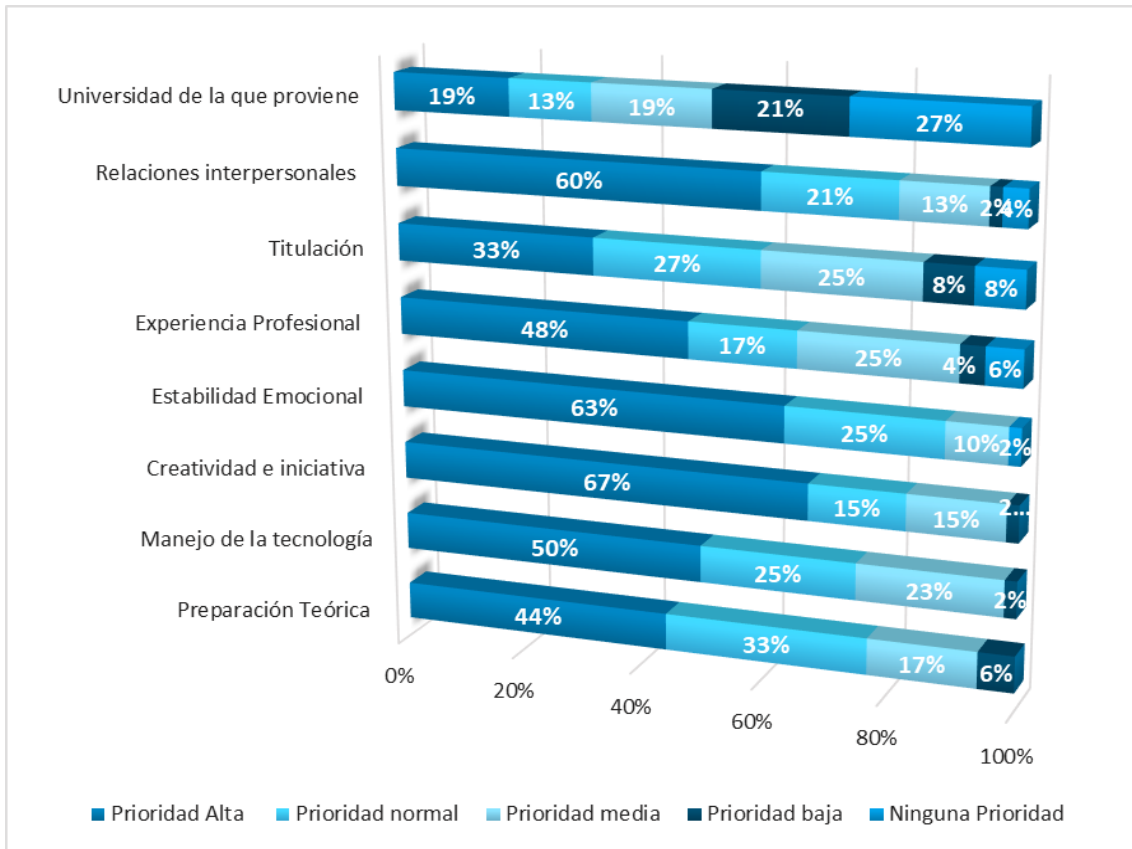
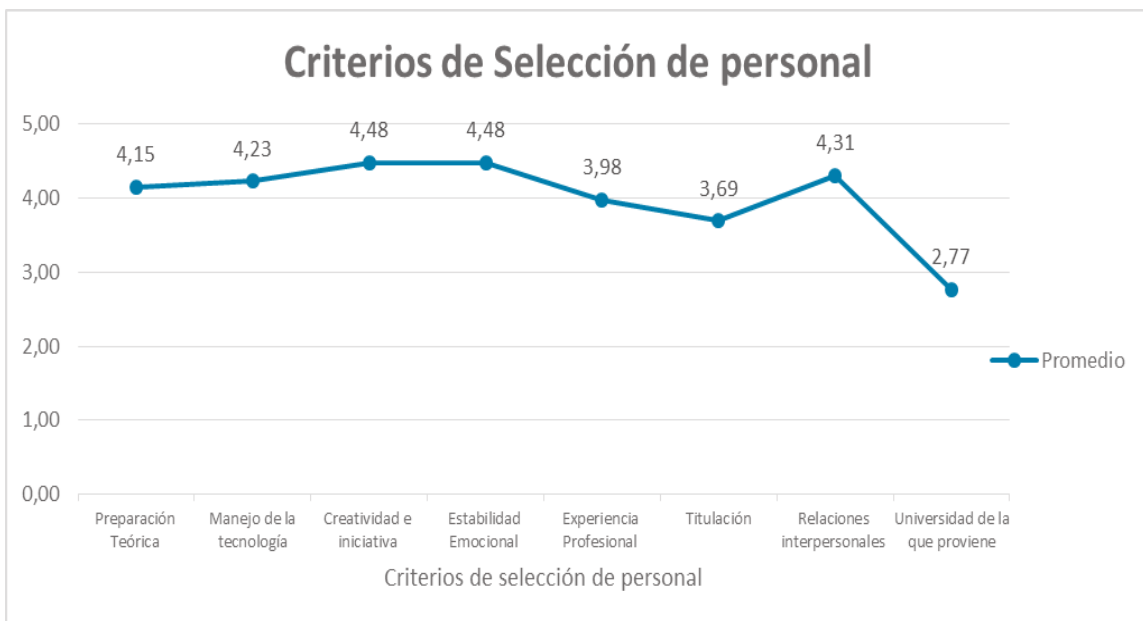


Gráfico No. 104. Promedio de los criterios de selección de personal



3.1.3. Aspectos académicos

Los graduados han de evaluar en un periodo determinado y de acuerdo con parámetros establecidos, la eficiencia profesional en función de la formación recibida, componentes de su plan de estudios, adquisición de las competencias transversales y profesionales, que responden en la aceptación en el mercado laboral y la correspondencia entre las áreas de especialización y las necesidades del país (Aldana , Mòralez Gònzalez, Aldana Reyes , Sabogal Camargo, & Ospina Alfonso, 2008).

El plan de estudios de las carreras de la Universidad ECOTEC, compuesto por unidades curriculares: Básica, Profesional y Titulación, permite que los graduados en el transcurso de su carrera, adquieran y desarrollen competencias transversales y profesionales a través de diversos componentes que se detallan en la siguiente tabla y que fueron evaluados por los graduados de la facultad, considerando la siguiente escala de valoración:

5	4	3	2	1
Muy satisfecho	Satisfecho	Medio satisfecho	Poco satisfecho	Insatisfecho

Se puede evidenciar que uno de los pilares de la institución, son las **asignaturas en el campo principal de la especialidad, con proyectos de vinculación con la comunidad** lo corroboran los graduados en un **57%**(34), seguido de las prácticas en empresas según su especialidad y la formación hacia el **emprendimiento** en un **53%** (32), y los **contenido de asignaturas transversales** con los **métodos científicos 50%** (30) (ver gráfico No. 16). Así, como uno de los aspectos menos destacados se encuentra la enseñanza práctica en laboratorios y/o salidas de campo con el 40%(24) y un promedio de 3.57 (ver gráfico No. 17).

Tabla 4. Contenido de plan de estudios

Indicadores del plan de estudios	Frecuencias										TOTAL
	5	%	4	%	3	%	2	%	1	%	
Contenido de las asignaturas transversales	30	50%	19	32%	10	17%			1	2%	60
Contenido de las asignaturas en el campo principal de la especialidad	34	57%	24	40%	1	2%	1	2%			60
Métodos científicos	30	50%	19	32%	8	13%	3	5%			60
Orientación a los estudiantes hacia la investigación	28	47%			29	48%	3	5%			60
Orientación a los estudiantes hacia el emprendimiento	32	53%			24	40%	2	3%	2	3%	60
Enseñanza practica en laboratorios y/o salidas de campo	24	40%			25	42%	8	13%	3	5%	60
Enseñanza a traves de talleres	24	40%			27	45%	5	8%	4	7%	60
Enseñanza práctica a traves de proyectos de vinculación con la comunidad	34	57%			21	35%	2	3%	3	5%	60
Enseñanza práctica en empresas (prácticas preprofesionales)	32	53%			24	40%	1	2%	3	5%	60

Gráfico No.15. Componentes del plan de estudios

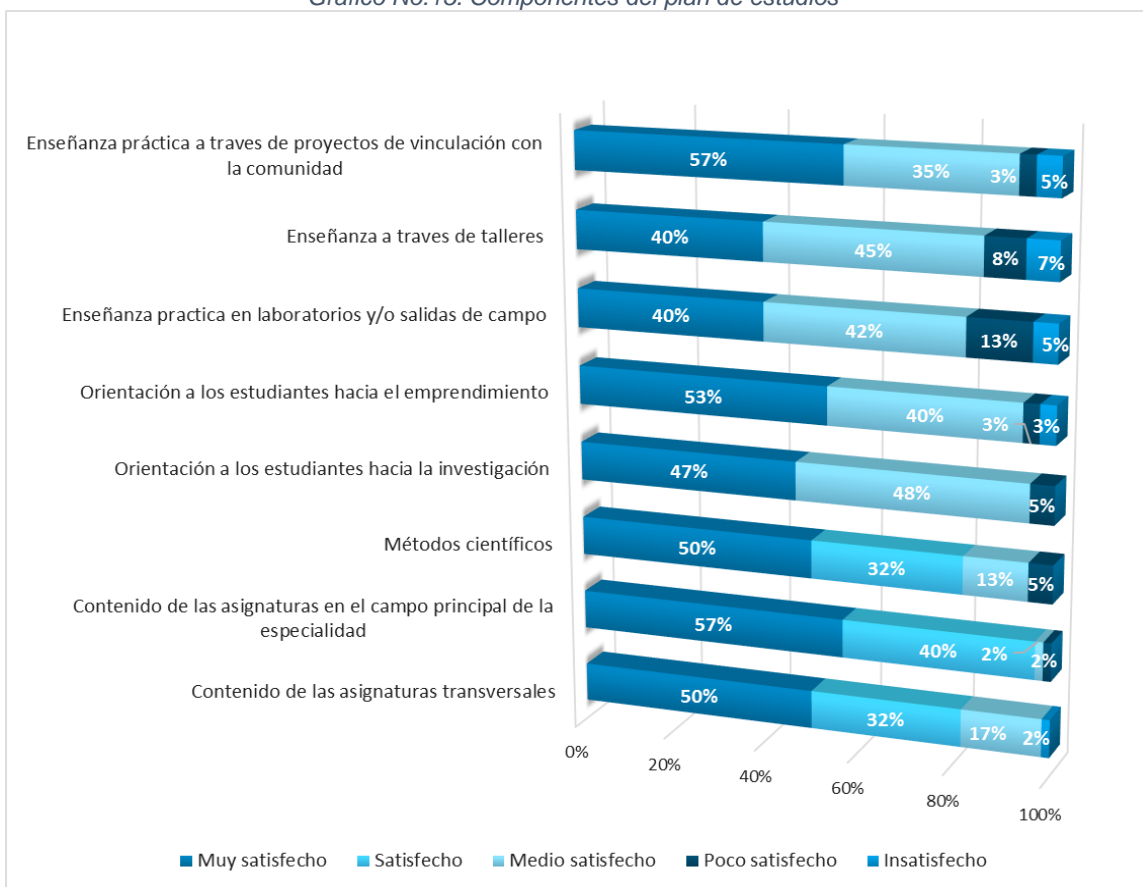
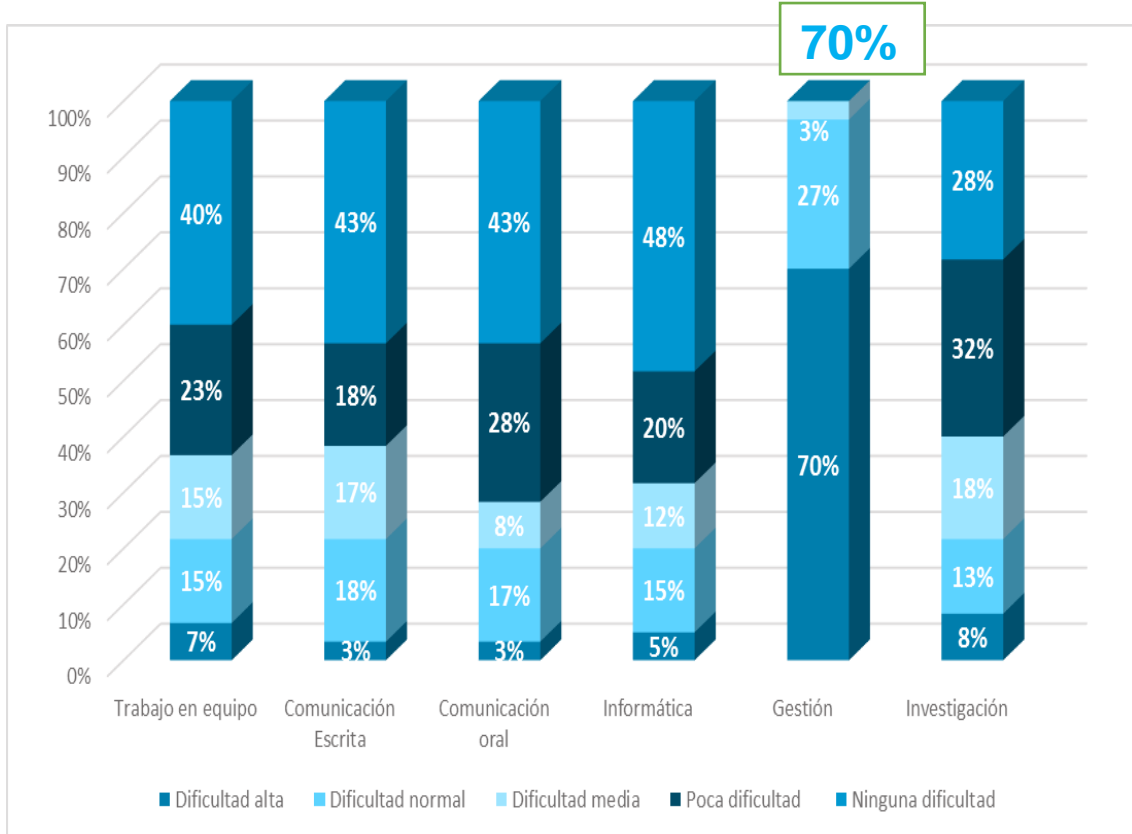


Gráfico No. 16. Promedio de satisfacción relacionado al plan de estudios



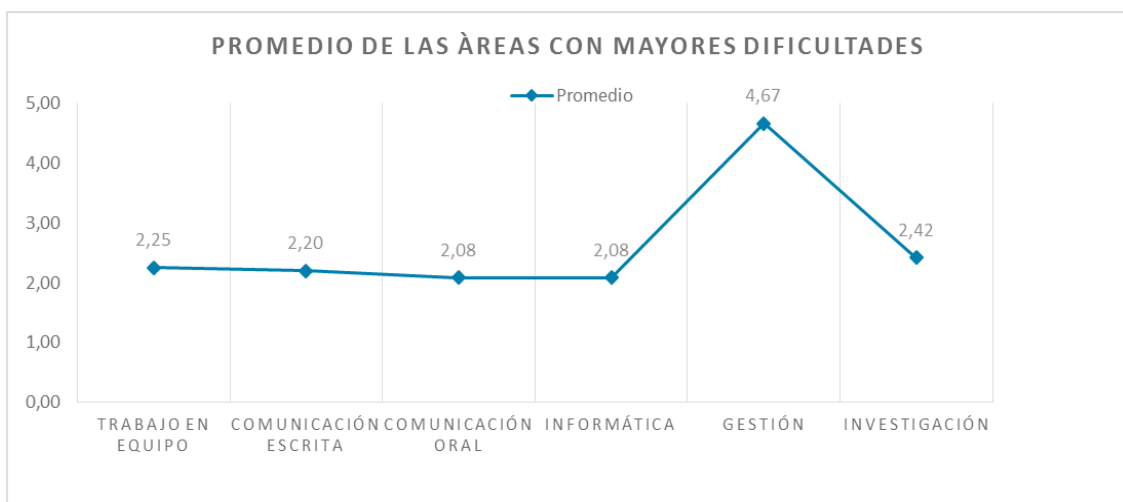
Existen diversas áreas que son exigidas en el ámbito laboral, donde se requiere profesionales con esas competencias desarrolladas como el caso de la comunicación oral y escrita, el trabajo en equipo, informática o manejo de tecnología. El 70%(42) de los graduados de la facultad evaluada manifiestan poseer mayores dificultades en la gestión y, se evidencia en el promedio general más alto (4.67) de todas las áreas evaluadas.

Gráfico No.17. Áreas con mayores dificultades



Fuente: USG

Gráfico No. 18. Promedio de áreas con mayores dificultades



Fuente: USG

La definición de **competencia** hace referencia a las aptitudes que posee un individuo, es decir las capacidades, las habilidades y la destreza con las que cuenta el mismo para realizar una actividad determinada o para tratar un tema específico de la mejor manera posible. Existen diversos contextos cuando se habla de competencias, pero en el presente informe se hace referencia a las competencias transversales (generales) y profesionales que deben adquirir los graduados de cada una de las carreras.

Se incluyó un componente en la encuesta, donde los graduados debían valorar el nivel de adquisición de determinadas competencias general y profesional, estas últimas, acorde a cada carrera. Se puede observar que las competencias más destacadas son la **valores éticos** 97%(58), **capacidad para aplicar conocimiento** con un 93% (56), seguido de **capacidad para identificar y solucionar problemas en su** 92%(55) y **área y actividad emprendedora, capacidad analítica y lógica, Comunicación oral y escrita,** 90%(54).

Gráfico No. 19. Competencias generales

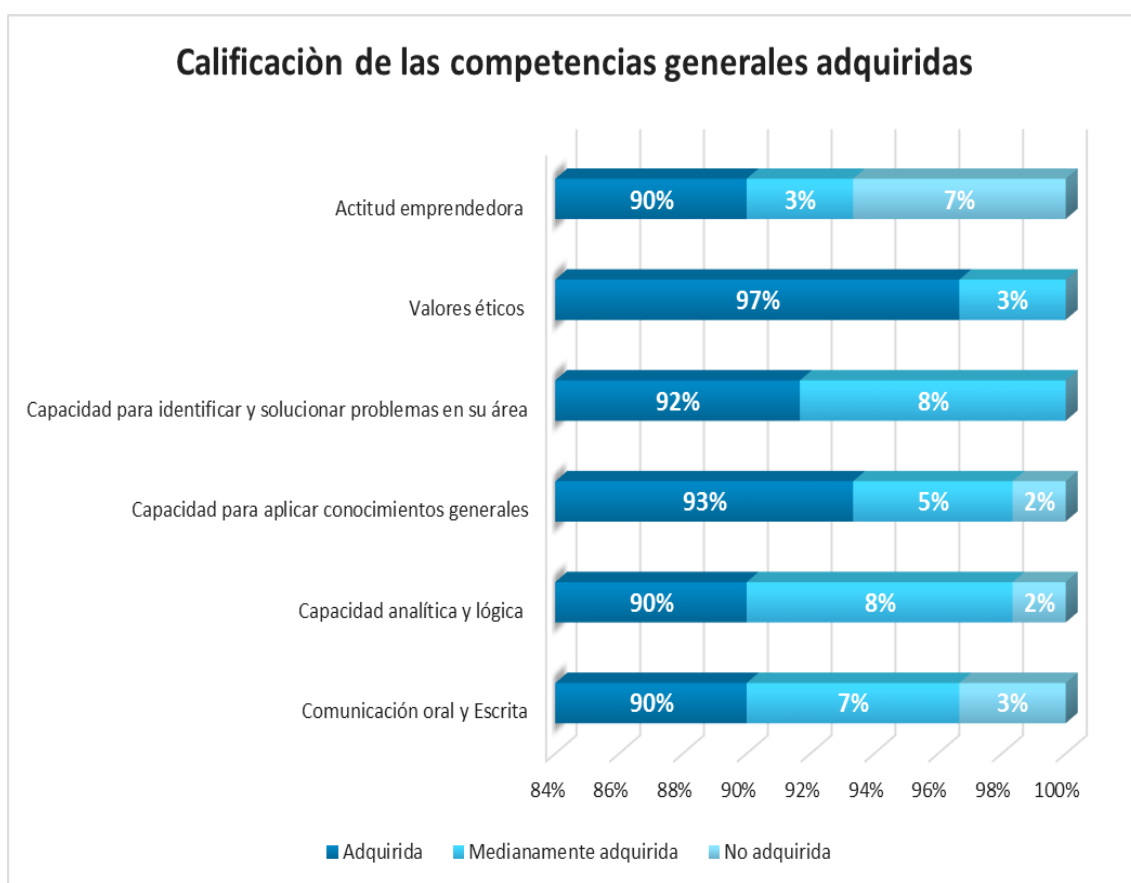
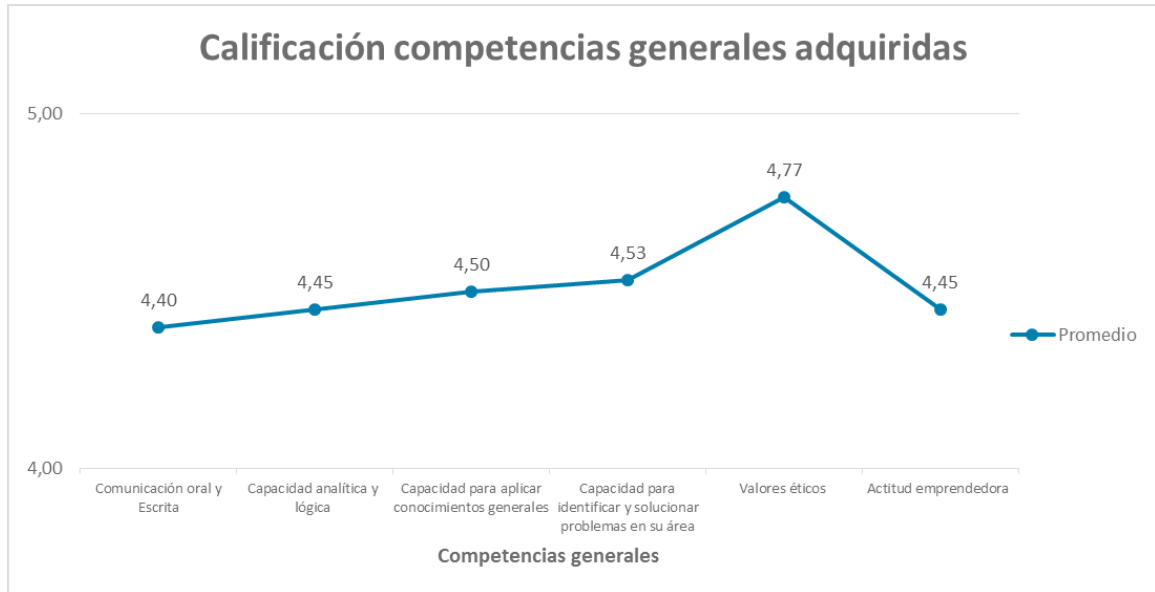


Gráfico No 20. Promedio de las competencias generales



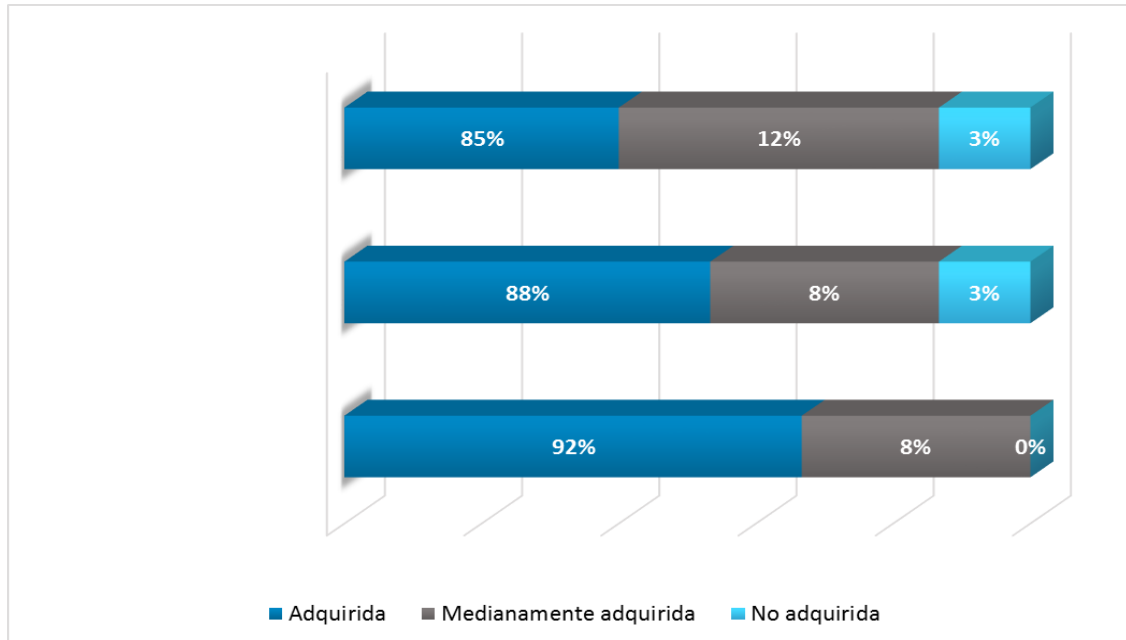
Las competencias profesionales, están acordes a los perfiles de egreso de cada carrera (Ver tabla No. 5), por lo que, para efectos de tabulación se ha agrupado las respuestas en Competencias específicas # 1, # 2 y # 3.

Tabla 5. Detalle de competencias profesionales de las carreras de CCEE

Carrera	Administración De Recursos Humanos	Economía Empresarial	Gestión Empresarial	Gestión Financiera	Negocios Internacionales	Administración en Ventas
Competencia Específica # 1	Está en capacidad de administrar y optimizar el Talento Humano en las organizaciones.	Cuenta con las competencias necesarias para administrar organizaciones públicas y privadas.	Es un profesional emprendedor, con las competencias para definir objetivos, estrategias, acciones y recursos.	Está en capacidad de determinar la cadena de valor de los procesos o actividades.	Está en capacidad de identificar alternativas o modalidades de negocios; alianzas estratégicas, fusiones, etc.	Está en capacidad de administrar y optimizar el Talento Humano en las organizaciones.
Competencia Específica # 2	Aplica los conocimientos, habilidades y competencias desarrolladas durante la carrera para la administración y edificación del talento humano	Tiene un perfil humanista para el análisis y solución de los problemas socioeconómicos del país y de las organizaciones.	Es un profesional emprendedor, con las competencias para definir objetivos, estrategias, acciones y recursos.	Tiene y aplica la ética y responsabilidad social empresarial en el manejo de los recursos.	Aplica los conocimientos, habilidades y competencias para un mundo globalizado desarrollados durante la carrera.	Aplica los conocimientos, habilidades y competencias desarrolladas durante la carrera para la administración y edificación del talento humano.
Competencia Específica # 3	Tiene un perfil humanista para el desarrollo y optimización del Talento Humano.	Desarrolla estrategias aplicadas de acuerdo al entorno y giro del negocio en las empresas públicas y privadas	Posee un liderazgo orientado al servicio hacia los demás, aplicando su estilo en las distintas áreas de la organización.	Posee las competencias para seleccionar el sistema más apropiado para la acumulación de costos y diseñar sus procesos de control.	Desarrolla estrategias aplicadas de acuerdo al entorno y giro del negocio en el plano nacional e internacional.	Tiene un perfil humanista para el desarrollo y optimización del Talento Humano

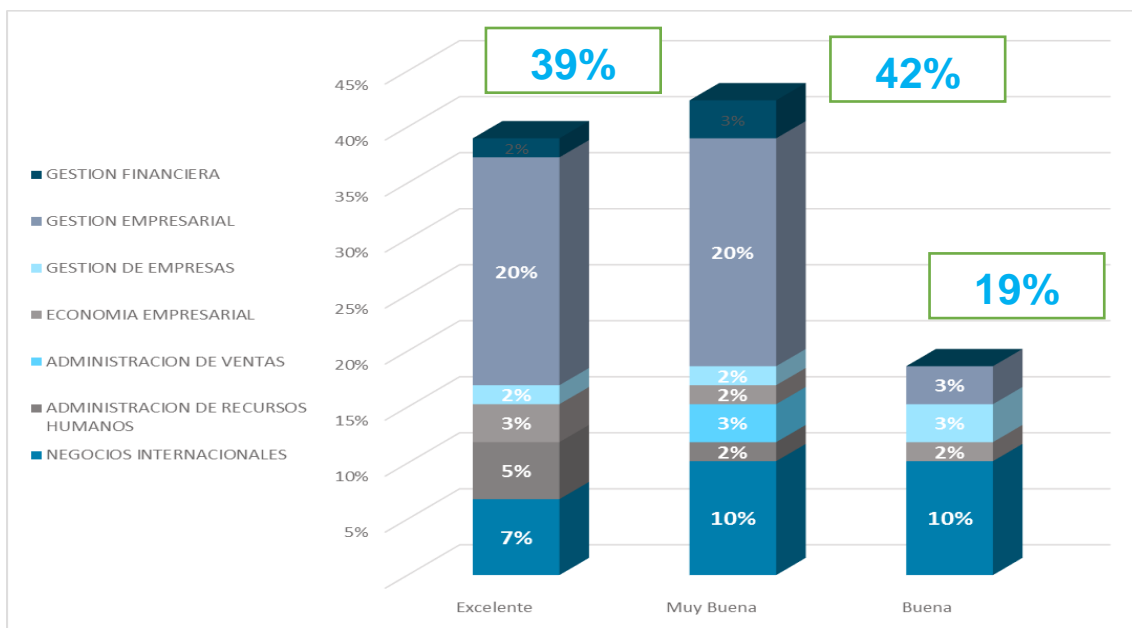
En los resultados se observa, que las competencias profesionales han sido **adquiridas** por los graduados, lo que les ayudará a desempeñarse y encontrarse en concordancia con las exigencias en el ámbito laboral siendo la competencia específica 1 la de mayor comprensión con 92%(55).

Gráfico No. 21. Competencias profesionales



Los graduados evaluaron la formación recibida en el transcurso de sus estudios como **Excelente y Muy buena 81%(48)** y **buena 19%(12)**.

Gráfico No. 22. Calificación de la formación recibida



Los docentes son parte fundamental en el proceso de enseñanza – Aprendizaje de toda institución. Por lo cual, se evaluó algunos aspectos relacionados con los docentes, encontrando alto niveles de satisfacción: **Dominio de la asignatura 70% (42)**, **actualización de los conocimientos 60% (36)**, **Fomento de las habilidades de análisis 58%(35)** **metodología de la enseñanza e investigación con un 53%(32)** respectivamente, se evidencia también en los porcentajes generales que sobrepasan los 4 puntos (ver gráfico No. 25).

Gráfico No. 23. Satisfacción de los graduados relacionado con los docentes

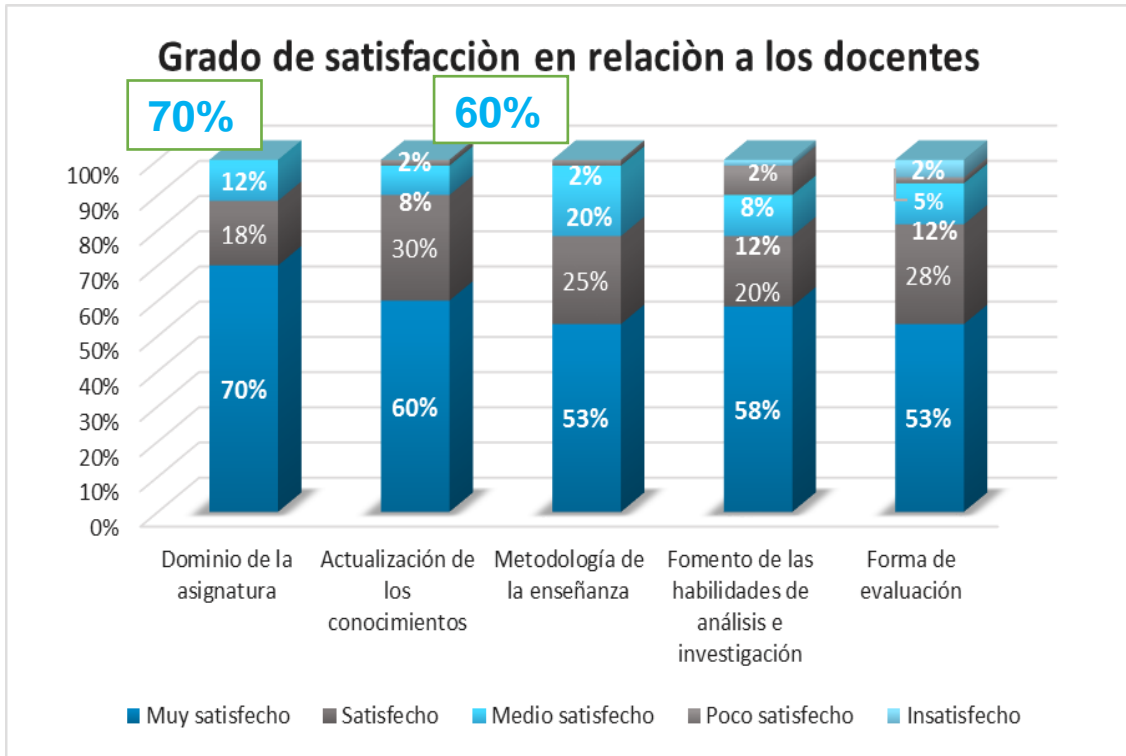
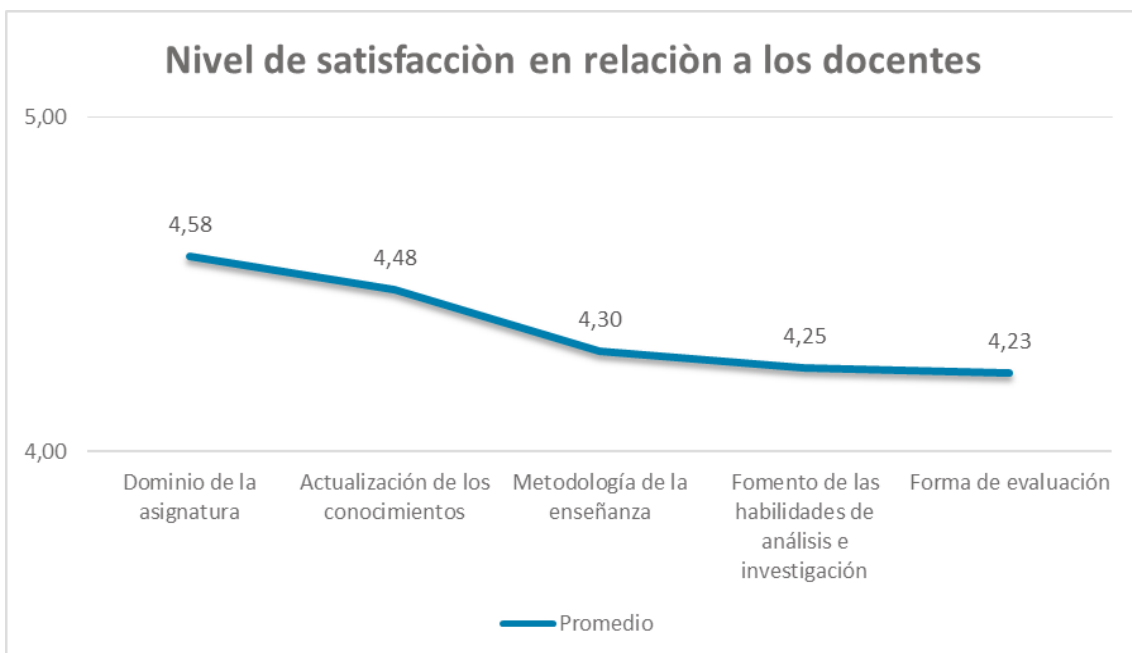


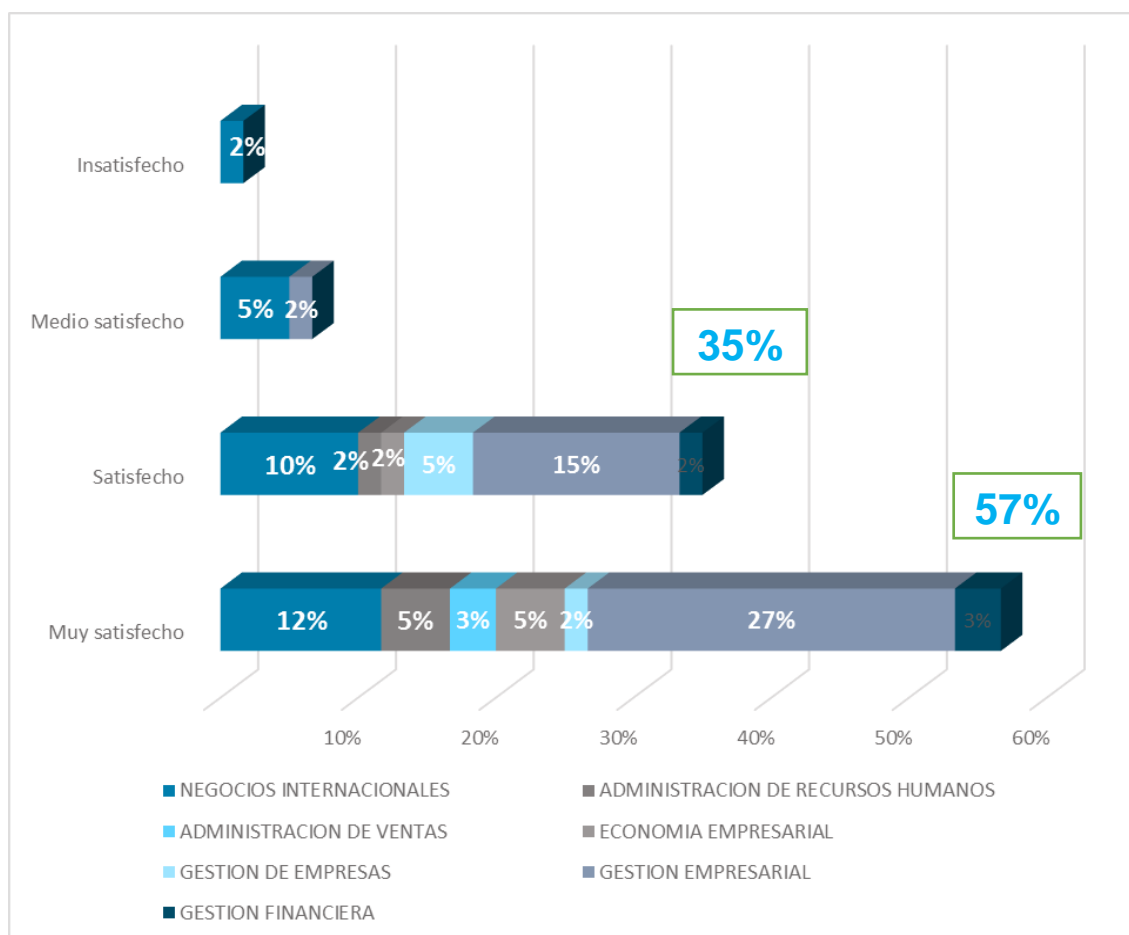
Gráfico No. 25. Promedio de la satisfacción relacionada con los docentes



3.1.4. Niveles de satisfacción

En su desempeño como graduado expresan sentirse **muy satisfechos y satisfechos** un 92% (55).

Gráfico No. 24. Nivel de satisfacción como graduados



Es importante conocer el nivel de satisfacción de los graduados hacia los servicios y recursos con los que cuenta la carrera. Se puede observar que los niveles de satisfacción son muy altos en los criterios de **servicios de buses, ecoprint 62%(37), talento humano con un 57%(34), e infraestructura 52%(31)**, y por último **Ambiente Tecnológico (ATRIUM, WIFI) 10%(6)**, que forman parte de los recursos de la institución. Sin embargo, el ambiente tecnológico aun presenta valoraciones diversas, y se evidencia en el promedio general obtenido (ver gráfico No. 27)

Gráfico No. 25. Satisfacción relacionada con los recursos de la carrera

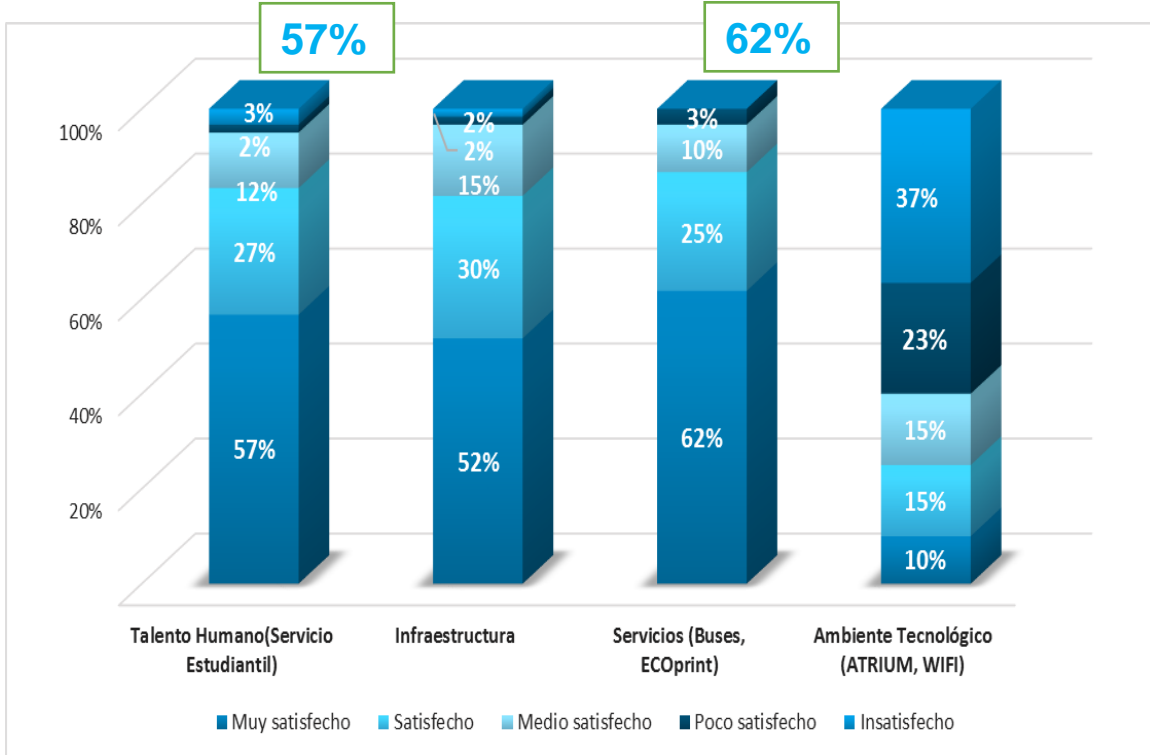
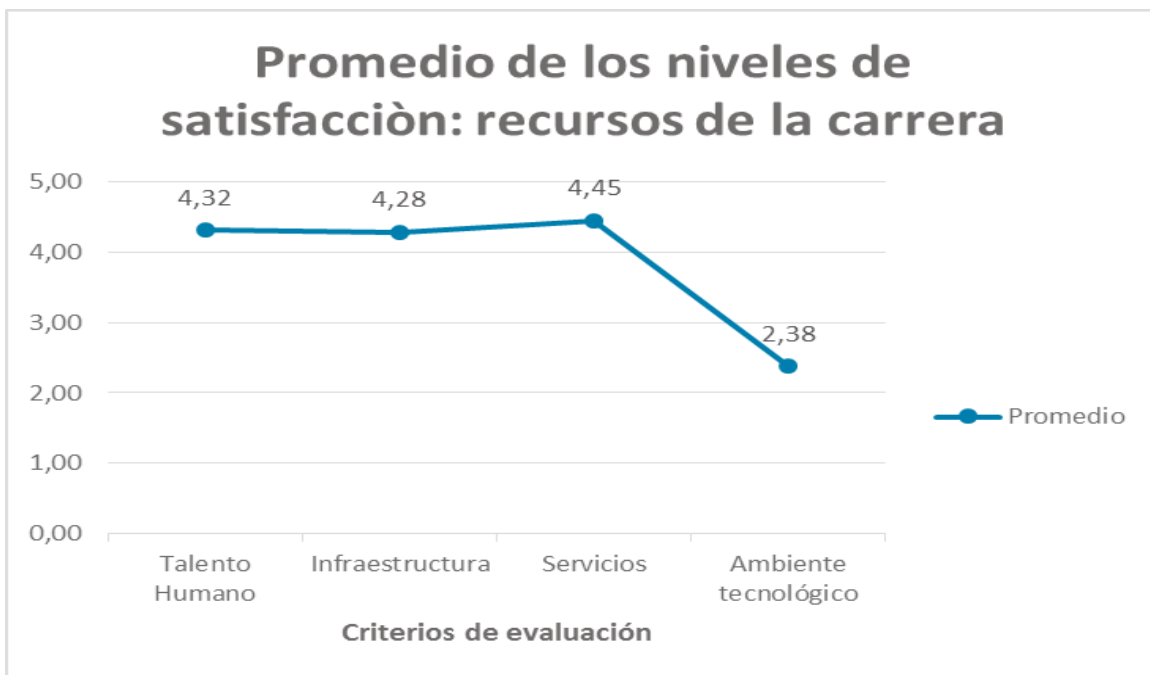


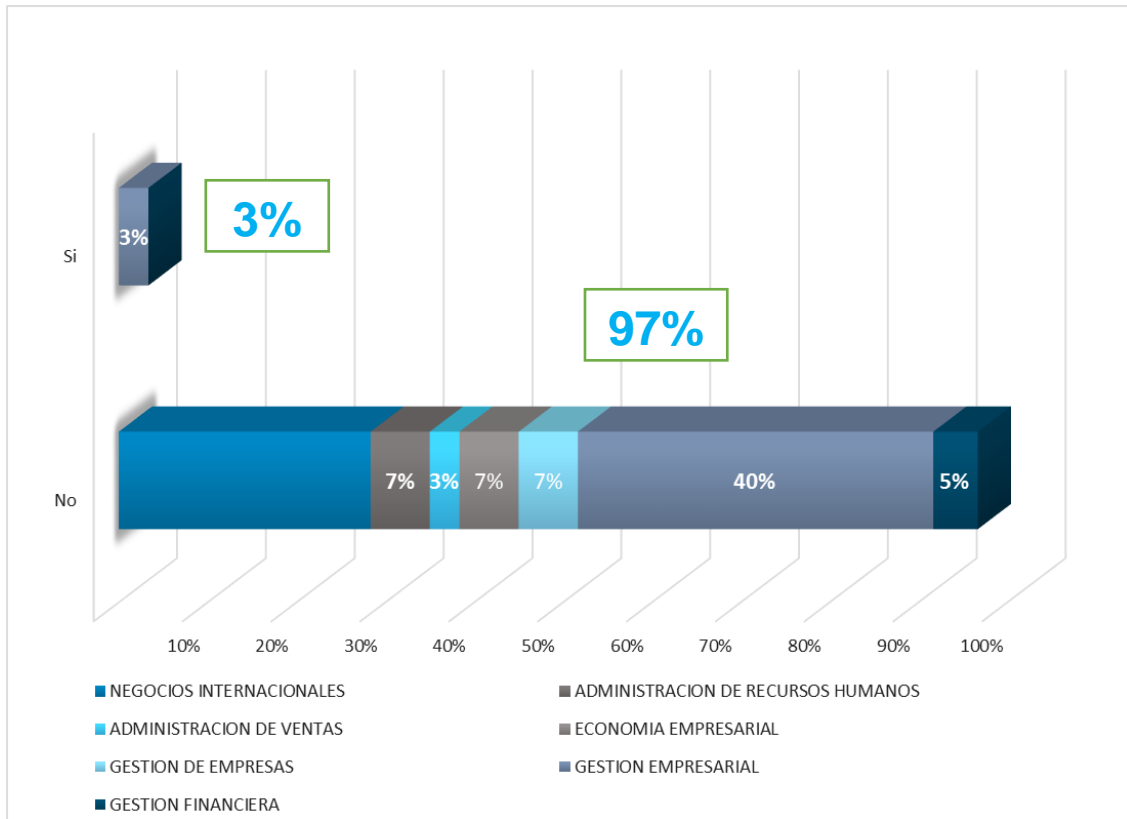
Gráfico No. 26. Promedio de la satisfacción relacionada con los recursos de la carrera



3.1.5. Preferencias de estudios

De la cantidad de graduados, el 97 % aún no ha iniciado estudios de maestrías, mientras que el 3% indica ya haber iniciado estudios de postgrado. También expresaron las áreas en las que quisieran especializarse, entre las más destacadas se encuentran: Administración de empresas, Logística y negocios internacionales (Detalle de respuestas en la tabla No. 6)

Gráfico No. 27. Graduados con estudios de postgrado



Aquellos graduados que no han realizado estudios de postgrado, manifestaron los temas centrales en los que desearían especializarse, entre los cuales destacan la Administración de Empresas, Talento Humano, Marketing y Finanzas.

Tabla 6. Temas para maestrías

Temas para Maestrías
MBA
Ventas
Negocios internacionales
Talento Humano
FINANZAS
comercio exterior
Recursos humanos
Economía política

Administración de Empresas.
Maestría en Operaciones y logística
Finanzas, operaciones, proyectos.
Mercado de valores Finanzas MBA
Administración en el sector financiero Innovación Financiera
Administración publica
Marketing, Innovación en las empresas
Servicios al cliente o exportaciones / importaciones comercio exterior
NEUROMARKETING, NEGOCIOS PORTUARIOS.
Negocios Internacionales, Logística, E-commerce, Marketing, PR
Logística y procesos
Relaciones públicas Filosofía Sociología
Administración de operaciones
Marketing de Servicios Psicología del Consumidor
Dirección y comunicación comercial
Crecimiento académico y profesional.
Resolución de conflictos de diario vivir en una empresa.
Métodos de expansión de una microempresa Identificar nuevas oportunidades
Manejo eficiente de dinero Inversiones Capacitaciones de personal de una empresa

Tabla 7. Temas para cursos

Temas para Cursos
Comercio Exterior
Talento humano
Ventas
Exportaciones, Importaciones, Administración Publica, Economía Política.
Operaciones y logística Kps //Ecuapass
Finanzas, liderazgo, Excel, presupuestos, gerencia.
Ventas Manejo de redes sociales Marketing Liderazgo
Procesos derecho, público administración publica
Marketing, temas a fines con el ámbito empresarial, Innovación en las áreas.
Control y liderazgo.
certificaciones de SAP
Manejo de Nóminas, Legislación Laboral
Cursos de administración
Relaciones Públicas Filosofía
Gestión de proyectos de desarrollo
Negociación con emprendedores
Valoración de empresas Evaluación de proyectos
Administración, planificación, dirección de PYMES
Administración de operaciones
Proyectos y gestión administrativa

Cómo manejar las exportaciones en tiempo y espacio

Logística supply chain

Bolsa de valores Mercados de capitales Forex y otros instrumentos financieros Mercado bursátil

Técnicas de Ventas Cursos de módulos de tributación Cursos de módulos de atención y servicio al cliente

Tributación Certificaciones ISO Análisis de crédito

4. CONCLUSIONES

La facultad de Ciencias Económicas y Empresariales graduó a 60 profesionales que representan el 54% del número de graduados en el proceso II-Diciembre 2018, de los cuales 60 fueron encuestados.

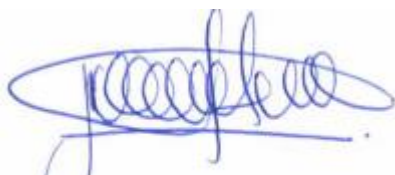
En cuanto a la situación profesional se puede observar que el 87% (52) de los graduados se encuentran laboralmente activos, de los cuales el 65% (34) se encuentra vinculados en cargos relacionados directamente con su carrera. En los niveles de cargos predomina el nivel operativo, seguido de mandos medios. El sector privado es donde se encuentran concentrados los graduados de esta facultad (52%).

Los contenidos del plan de estudios es un factor esencial, ya que permite que los estudiantes en el transcurso de su carrera, adquieran las competencias profesionales necesarias para una adecuada inserción laboral. Y es por ello que los graduados se encuentran satisfechos con los componentes que lo conforman: asignaturas en el campo principal de la especialidad, con proyectos de vinculación con la comunidad lo corroboran los graduados en un 57%(34), seguido de las prácticas en empresas según su especialidad y la formación hacia el emprendimiento en un 53% (32), y los contenido de asignaturas transversales con los métodos científicos 50%.

La valoración de las competencias generales necesarias en el ámbito profesional, los graduados manifiestan haberlas adquiridas, así como las competencias profesionales relacionados con su área de estudio.

Los niveles de satisfacción relacionados con los docentes, recursos con los que cuenta cada carrera y servicios generales de la institución, obtienen la mayor ponderación (Mu Buena), que posee total conferencia con las actividades que realiza la institución en busca de la mejora continua y la excelencia académica.

Elaborado por:



Ing. Johanna Navarro, Mgrt
Coordinadora de la Unidad de Seguimiento a graduados